



El ambiente
es de todos

Minambiente

BOLETÍN HIDROMETEOROLÓGICO DE LA MOJANA

San Marcos, Sucre 09 de agosto de 2022

Hora de la actualización: 12:00 HLC

BOLETÍN No: 644

CONTENIDO

1. CONDICIONES METEOROLÓGICAS

1.1 CONDICIONES METEOROLÓGICAS PRECEDENTES

1.2 CONDICIONES METEOROLÓGICAS ACTUALES

1.3 PRONÓSTICO METEOROLÓGICO DIARIO

2. CONDICIONES HIDROLÓGICAS

2.1 CONDICIONES HIDROLÓGICAS ANTECEDENTES

2.2 CONDICIONES HIDROLÓGICAS ACTUALES

2.2.1 SUBZONA HIDROGRÁFICA DEL RÍO SAN JORGE - CUENCA ALTA

2.2.2 SUBZONA HIDROGRÁFICA DEL RÍO SAN JORGE - CUENCA BAJA

2.2.3 SUBZONA HIDROGRÁFICA DEL RÍO NECHÍ - CUENCA BAJA

2.2.4 DIRECTOS AL BAJO CAUCA - CIÉNAGA LA RAYA ENTRE EL RÍO NECHÍ Y EL BRAZO DE LOBA

2.2.5 DIRECTOS AL CAUCA ENTRE PTO. VALDIVIA Y RÍO NECHÍ

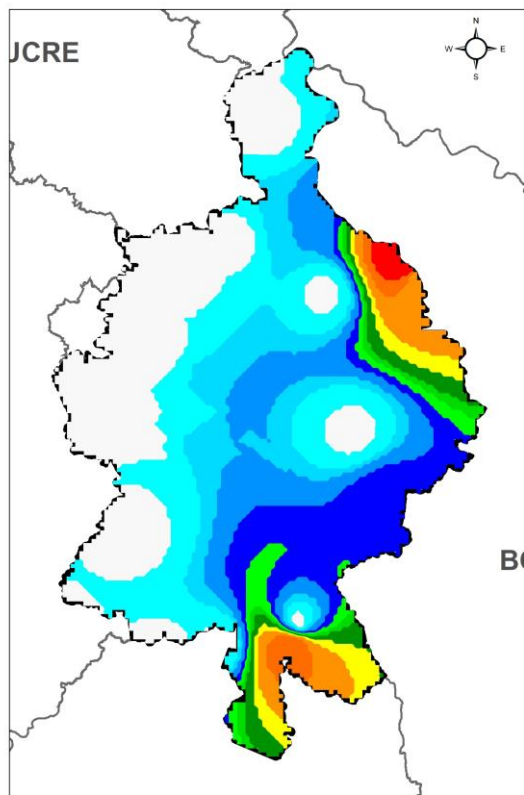
2.2.6 DIRECTOS AL BAJO MAGDALENA ENTRE EL BANCO Y EL PLATO

El Centro Regional de Pronóstico y Alertas Tempranas de la Mojana - CRPA La Mojana, busca fortalecer el sistema de alertas tempranas a través de un continuo monitoreo de las condiciones hidrometeorológicas, la generación de pronósticos meteorológicos y la difusión de alertas para la comunidad y los diferentes sectores productivos de la región.

Esta iniciativa hace parte de los proyectos "Reducción del riesgo y la vulnerabilidad frente al cambio climático en la región de La Depresión Momposina", financiado por el *Adaptation Fund* y "Mojana, clima y vida", financiado por el Fondo Verde del Clima, implementados por el Ministerio de Ambiente, el Fondo de Adaptación y el PNUD, en alianza con CORPOMOJANA e IDEAM.

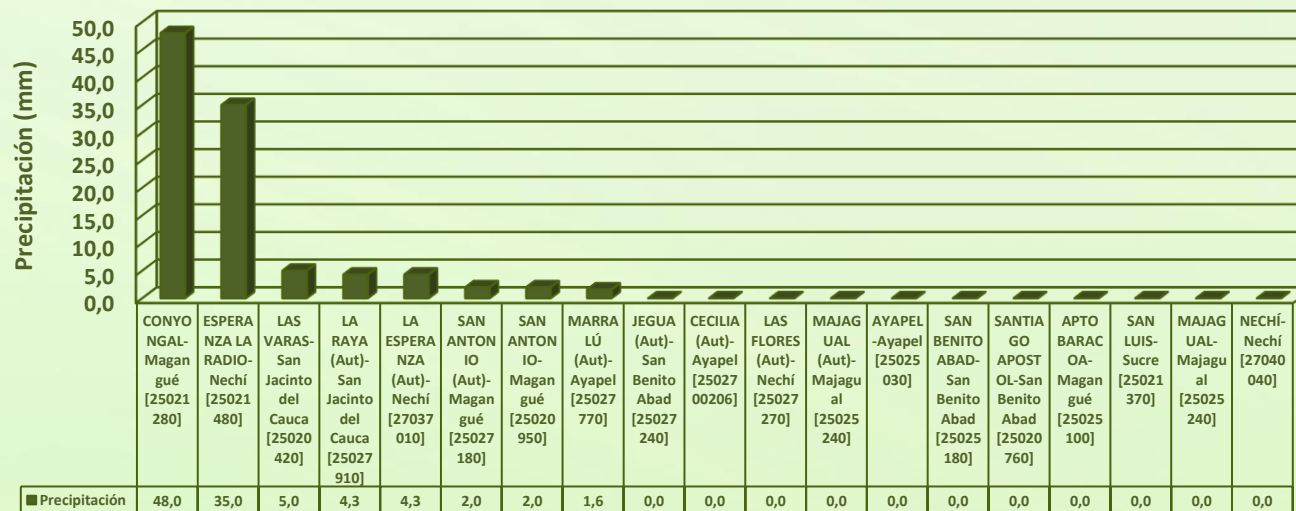


1.1 CONDICIONES METEOROLÓGICAS ANTECEDENTES



Precipitación acumulada
07/08/2022 (07:00) – 08/08/2022 (07:00).
Fuente: IDEAM

Lluvia Registrada el 08 Agosto de 2022



RESUMEN DE CONDICIONES DEL DÍA 08 DE AGOSTO

Precipitación: Ayer predominaron condiciones secas en horas de la tarde y se presentaron lluvias por sectores al sur y oriente de la región, sobre los municipios de Majagual, Nechí, Achí, Guaranda San Jacinto del Cauca, Magangué y Sucre.

Temperatura: se registró una temperatura máxima de 35,2°C el día 08 de agosto a las 16:00 horas en el municipio de Ayapel, y una mínima de 24,7°C en la madrugada del 09 de agosto.

1.2 CONDICIONES METEOROLÓGICAS ACTUALES

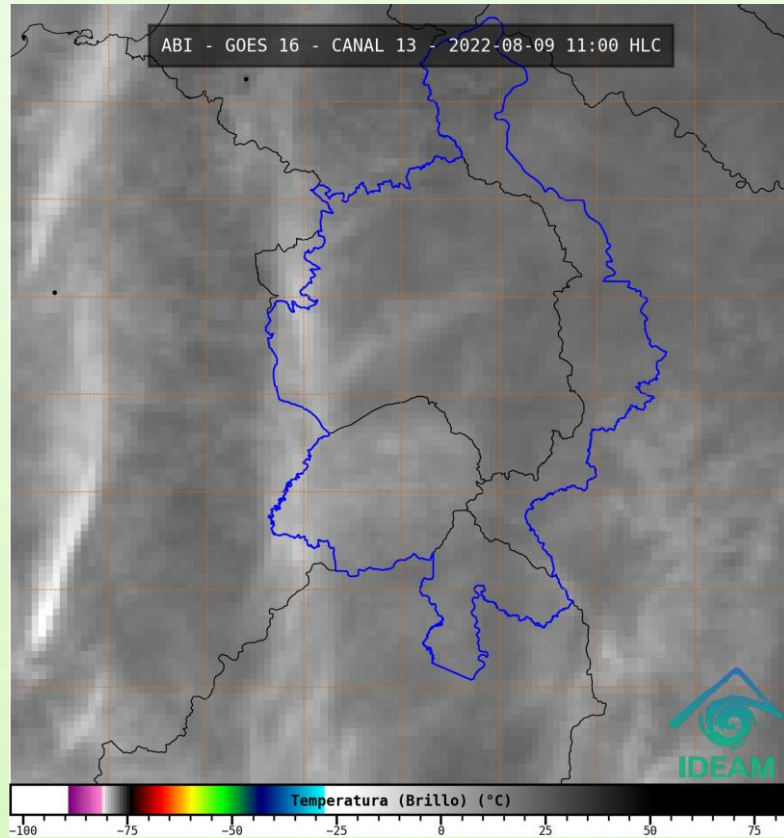


Imagen de satélite IR 11:00 HLC
Fuente: IDEAM

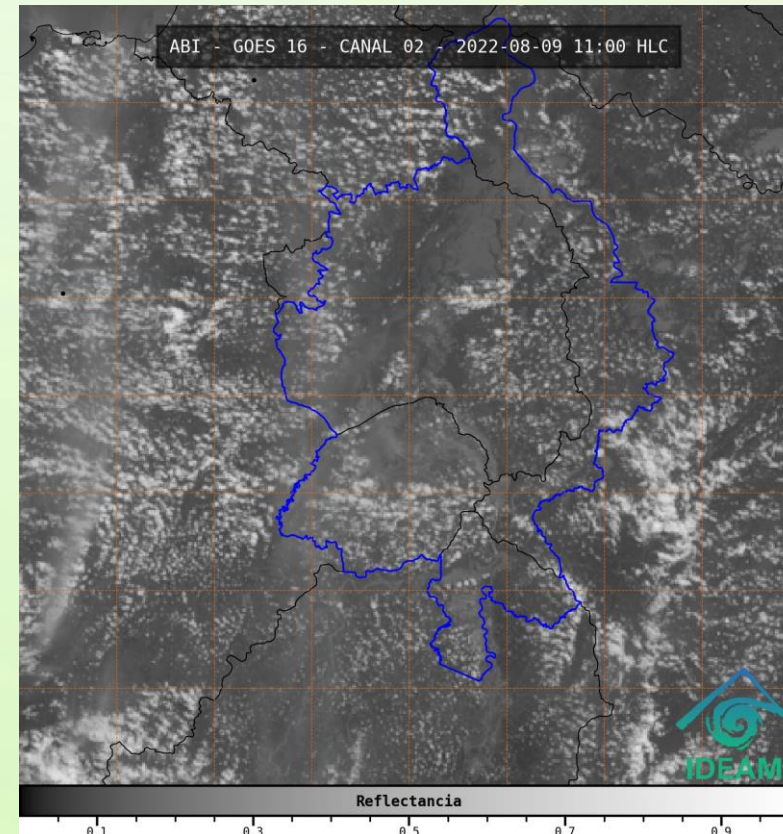
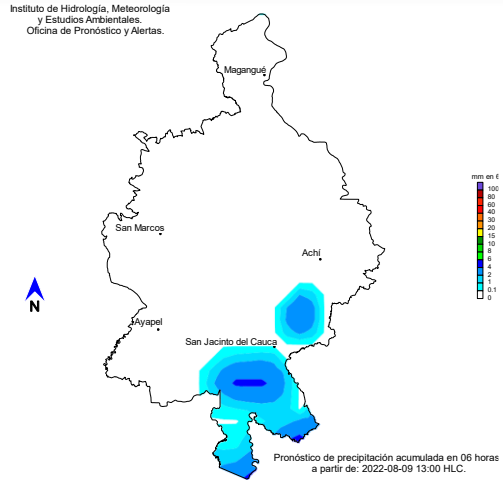


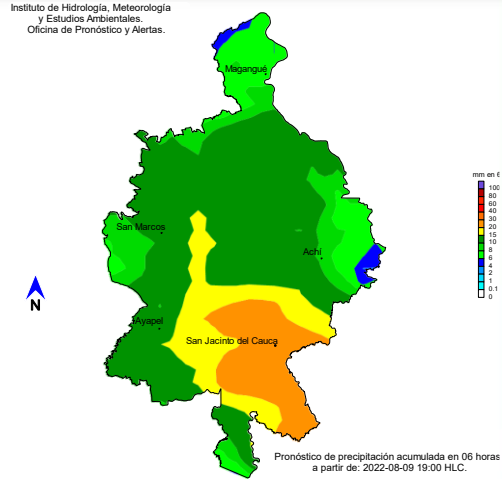
Imagen de satélite visible 11:00 HLC
Fuente: IDEAM

En las últimas horas se ha observado cielo parcialmente nublado.

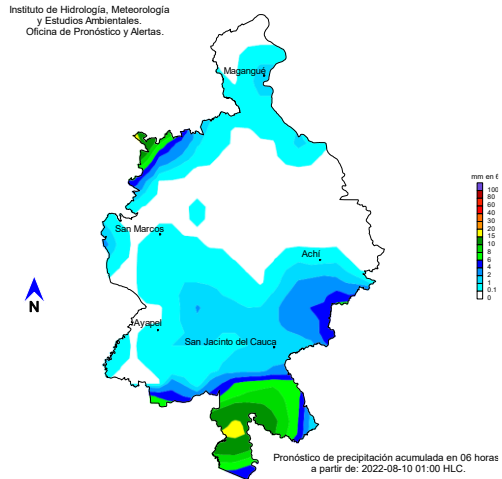
1.3 PRONÓSTICO METEOROLÓGICO



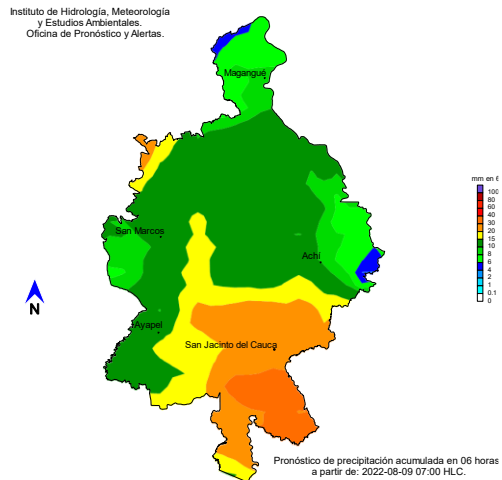
TARDE DEL 09 DE AGOSTO



NOCHE DEL 09 DE AGOSTO



MADRUGADA DEL 10 DE AGOSTO



ACUMULADO DEL 09 AL 10 DE AGOSTO



Día	Jornada	Temperatura Máxima	Nubosidad	Tipo de Precipitación	Probabilidad de lluvia(%)
MARTES 09 DE AGOSTO	Tarde	34°C	Parcialmente nublado	Tiempo seco	55%
	Noche	25°C	nublado	Lluvias	85%



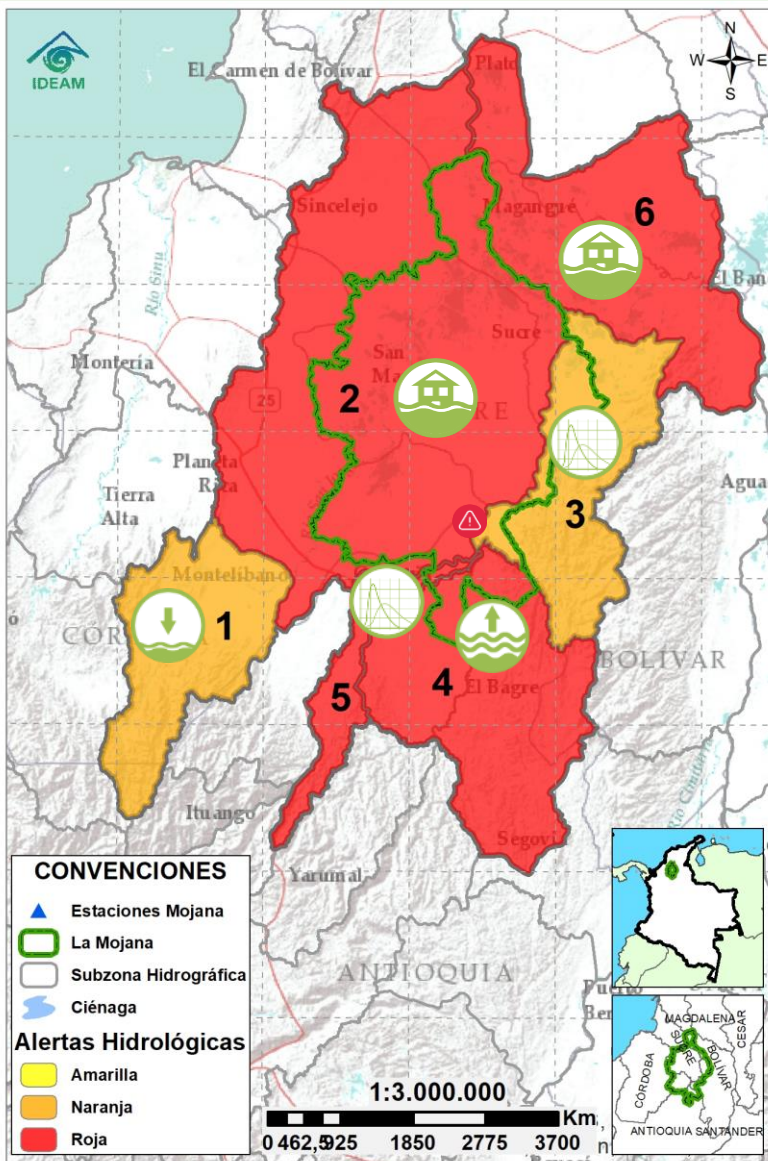
Pronóstico de temperaturas medias para los próximos 02 días

PRONÓSTICO PARA EL MARTES 09 DE AGOSTO

Precipitación: hoy tendremos una tarde seca y una noche y madrugada lluviosa en el territorio, donde las lluvias más intensas serán sobre sectores de los municipios de Majagual, Achí, Guaranda, Sucre(Sucre) y sobre El Bajo Cauca y El Bajo Magdalena.

Temperatura: las temperaturas máximas oscilarán entre los 33°C y 34°C y las mínimas entre los 23°C y 25°C. Las sensaciones térmicas máximas estimadas oscilarán entre los 34°C y 37°C.

2.1 CONDICIONES HIDROLÓGICAS ANTECEDENTES



CONVENCIONES DE TERMINOS HIDROLÓGICOS		
	Lluvias	Lluvias antecedentes intensas o continuas y/o pronostico de las mismas, las cuales pueden generar crecientes súbitas en los ríos principales y sus afluentes.
	Descenso	Condición de disminución de niveles.
	Ascenso	Condición de aumento de niveles.
	Creciente súbita	Fenómeno natural que se presenta en los ríos de montaña como consecuencia de la ocurrencia de lluvias intensas o torrenciales en zonas de alta pendiente del cauce principal y sus afluentes.
	Tránsito de creciente	Es el desplazamiento de una onda de creciente de aguas arriba hacia aguas abajo de la corriente.
	Creciente por desembalse	Proceso de transito del flujo de agua por descarga controlada desde un embalse.
	Inundación	Aumento en los niveles y/o caudales de los cuerpos de agua que superan la capacidad máxima de transporte o modificación de la sección transversal que la reduce, ocasionando el desbordamiento e inundación de sus zonas aledañas.
	Niveles estables	No se presentan fluctuaciones considerables de nivel del cuerpo de agua.

- Alerta ROJA**
- Alerta NARANJA**
- Alerta AMARILLA**

PARA TOMAR ACCIÓN Advierte a los sistemas de prevención y atención de desastres sobre la amenaza que puede ocasionar un fenómeno con efectos adversos sobre la población, el cual requiere la atención inmediata por parte de la población y de los cuerpos de atención y socorro. Se emite una alerta sólo cuando la identificación de un evento extraordinario indique la probabilidad de amenaza inminente y cuando la gravedad del fenómeno implique la movilización de personas y equipos, interrumpiendo el normal desarrollo de sus actividades cotidianas.

PARA PREPARARSE Indica la presencia de un fenómeno. No implica amenaza inmediata y como tanto es catalogado como un mensaje para informarse y prepararse. El aviso implica vigilancia continua ya que las condiciones son propicias para el desarrollo de un fenómeno, sin que se requiera permanecer alerta.













PARA INFORMARSE Es un mensaje oficial por el cual se difunde información. Por lo regular se refiere a eventos observados, registrados o registrados y puede contener algunos elementos de pronóstico a manera de orientación. Por sus características pretéritas y futuras difiere del aviso y de la alerta, y por lo general no está encaminado a alertar sino a informar.

SIN ALERTA La información que se suministra se encuentra fuera de los umbrales de alerta.

Condiciones hidrológicas antecedentes para el 08/08/2022

2.2 CONDICIONES HIDROLÓGICAS ACTUALES

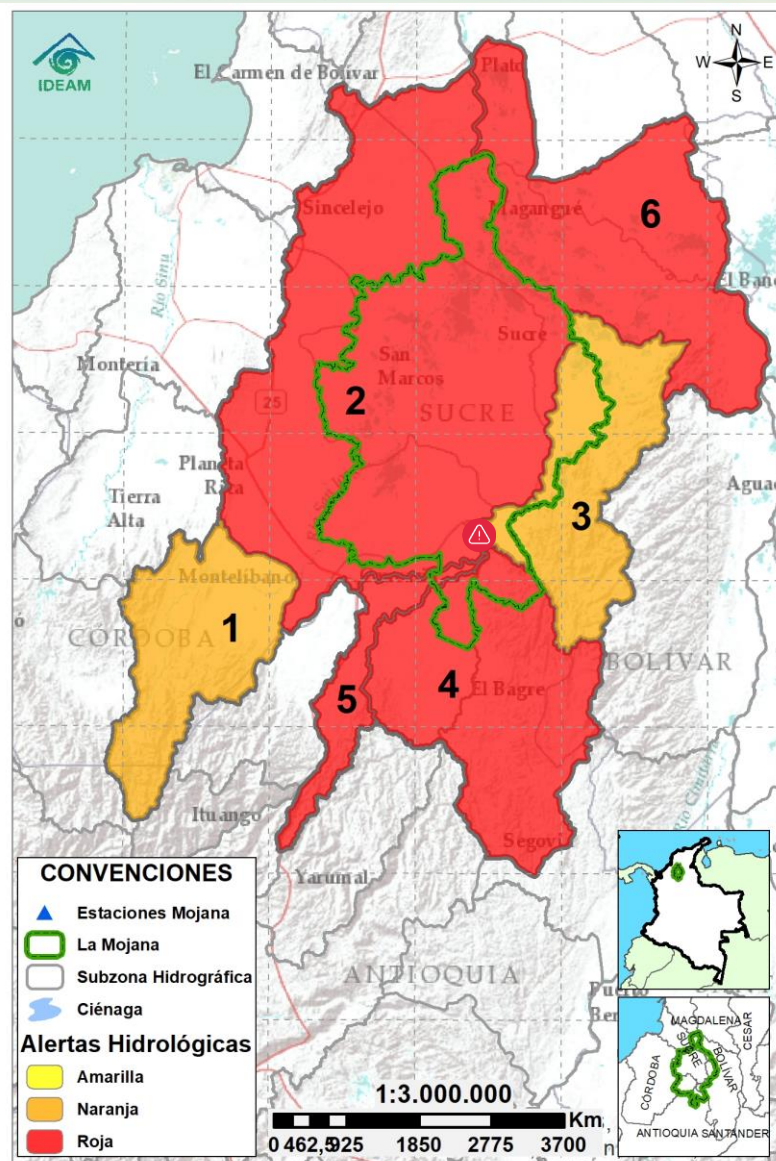
Descripción condiciones hidrológicas: descenso del río Cauca en el tramo Valdivia-Nechí; pero, con persistencia de alerta roja por altos niveles en el tramo Caucasia-Caregato. Condición similar se observa en el Bajo Nechí el cual continúa en alerta roja por altos niveles a la altura de la cabecera municipal de Nechí, pero con condición actual de descenso. Se advierte sobre la probabilidad de nuevos incrementos durante los próximos días, con especial atención a sus aportantes. Finalmente, las cuencas del Bajo San Jorge y Bajo. Especial atención ante la probabilidad de ascenso del sistema de caños con ingreso del río Cauca desde el sector Caregato.

Alerta	Zona Hidrográfica	Subzona o Cuenca Hidrográfica	Condición predominante	Descripción de la alerta hidrológica
	1	Bajo Magdalena-Cauca - San Jorge	Alto San Jorge	 Lluvias Probabilidad de incrementos en el río San Jorge, así como en sus aportantes los ríos San Pedro y Uré, especialmente a partir de la noche.
	2	Bajo Magdalena-Cauca - San Jorge	Bajo San Jorge	 Inundación Probabilidad de nuevo ascenso en el sistema de caños con conexión al Cauca desde el sector Caregato. Predominio de altos niveles e inundaciones en amplios sectores.
	3	Bajo Magdalena-Cauca - San Jorge	Directos al Bajo Cauca-ciénaga La Raya entre el río Nechí y Brazo de Loba	 Tránsito de creciente Ascenso de niveles en el tramo Caregato-Pinillos ; se prevé su descenso a lo largo del día. Alerta roja puntual en el tramo Nechí-Caregato por altos niveles e ingreso hacia el bajo San Jorge.
	4	Nechí	Bajo Nechí y Directos al Bajo Nechí	 Niveles en ascenso Altos niveles en descenso en el río Nechí, con especial atención a su recorrido por el municipio de Nechí. Probabilidad de nuevos incrementos.
	5	Cauca	Directos al Cauca entre Pto. Valdivia y río Nechí	 Niveles en descenso Descenso del río Cauca en el tramo Valdivia-Nechí, pero con persistencia de altos niveles en el tramo Caucasia-Nechí.
	6	Bajo Magdalena	Directos Bajo Magdalena entre El Banco y Plato	 Inundación Predominio de altos niveles en ascenso ligero. Persistencia de inundaciones. Especial atención en los municipios de El Banco, Pinillos, Magangué y Santa Ana.

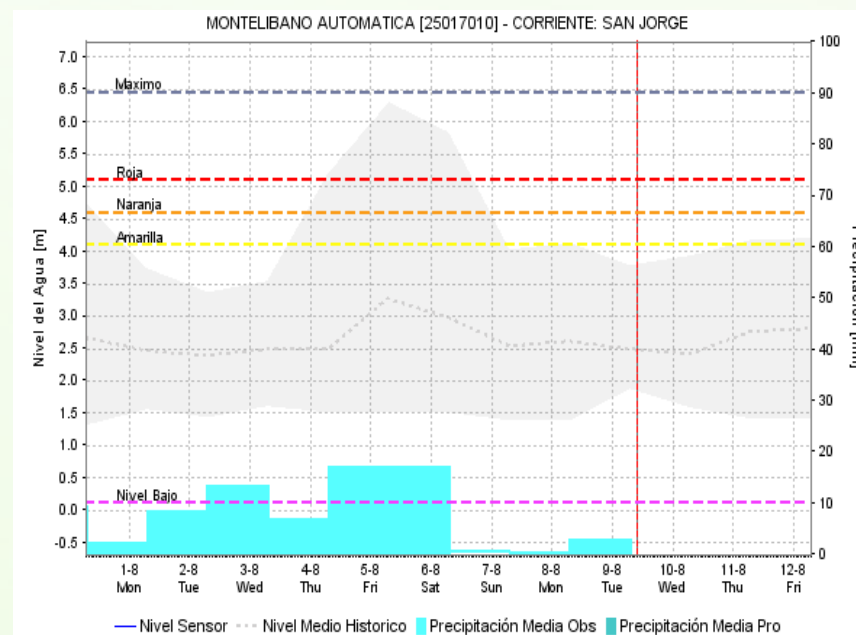
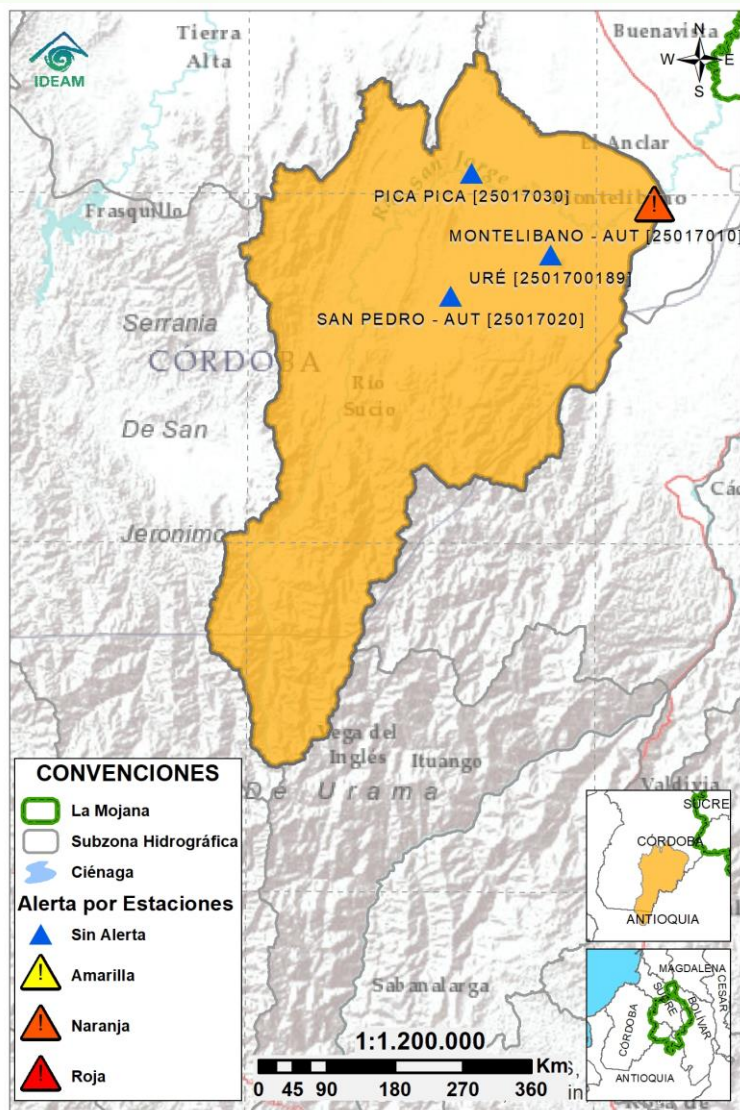
Nota 1: Las alertas hidrológicas pueden ser corregidas y/o actualizadas en el futuro. No representa una certificación oficial del IDEAM.

Nota 2: Es probable que los eventos hidrológicos reportados en las alertas emitidas no se estén presentando sobre los ríos principales sino sobre sus afluentes.

Nota 3: El IDEAM recomienda a la población ribereña estar muy atenta al comportamiento de los niveles de los ríos y atender las recomendaciones que la Unidad Nacional de Gestión del Riesgo de Desastres (UNGRD) emita para la implementación de medidas de contingencia ante posibles afectaciones por desbordamientos e inundaciones.



2.2.1 SUBZONA HIDROGRÁFICA DEL RÍO SAN JORGE CUENCA ALTA



Subzona hidrográfica

Alerta

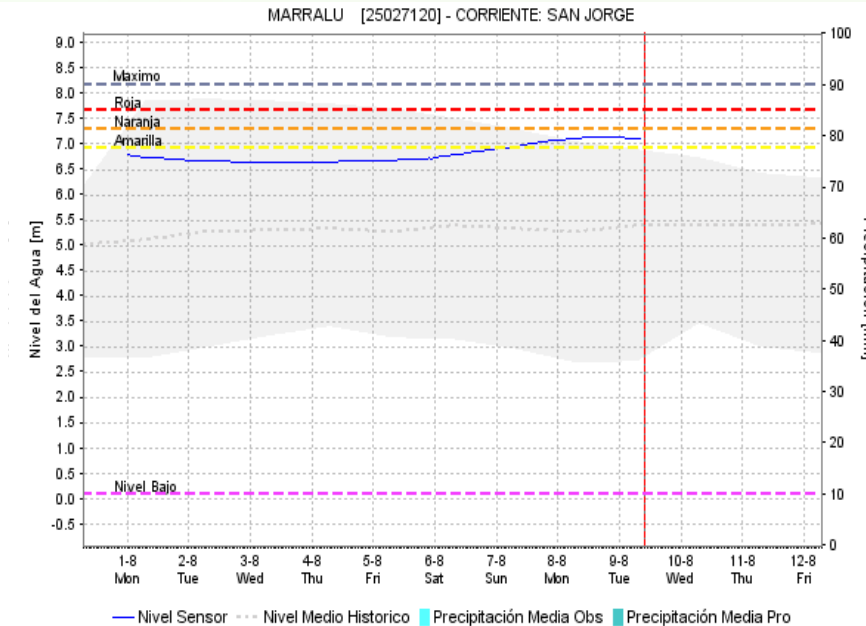
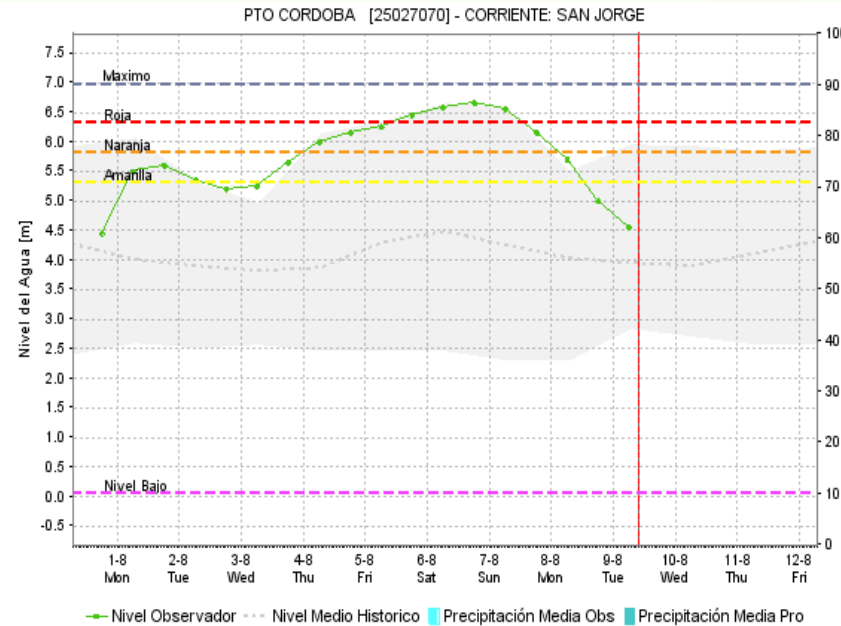
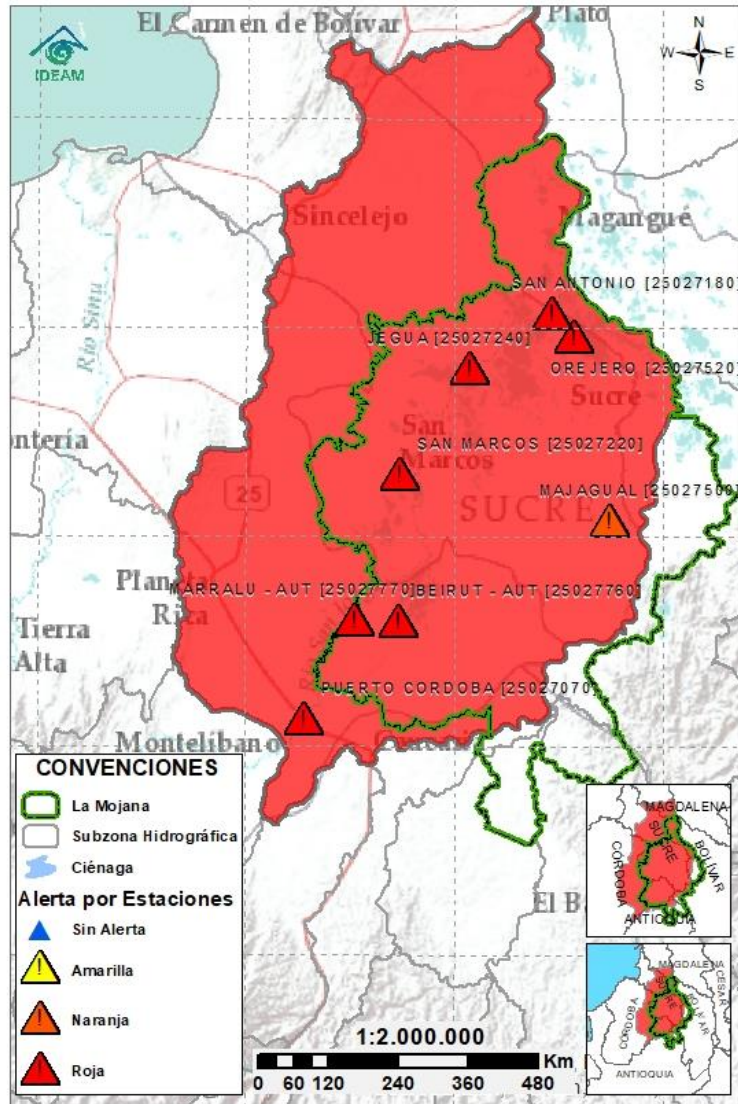
Descripción

Cuenca alta del río San Jorge



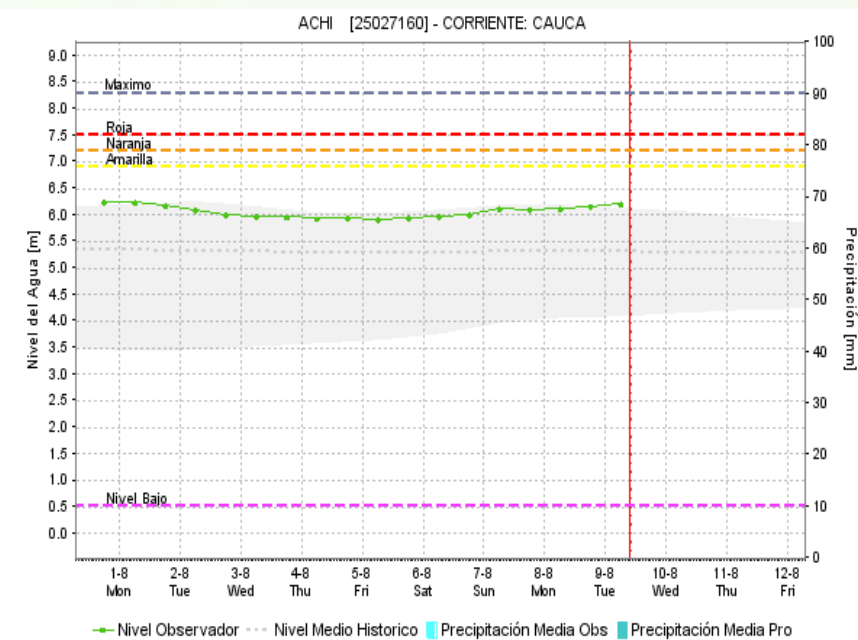
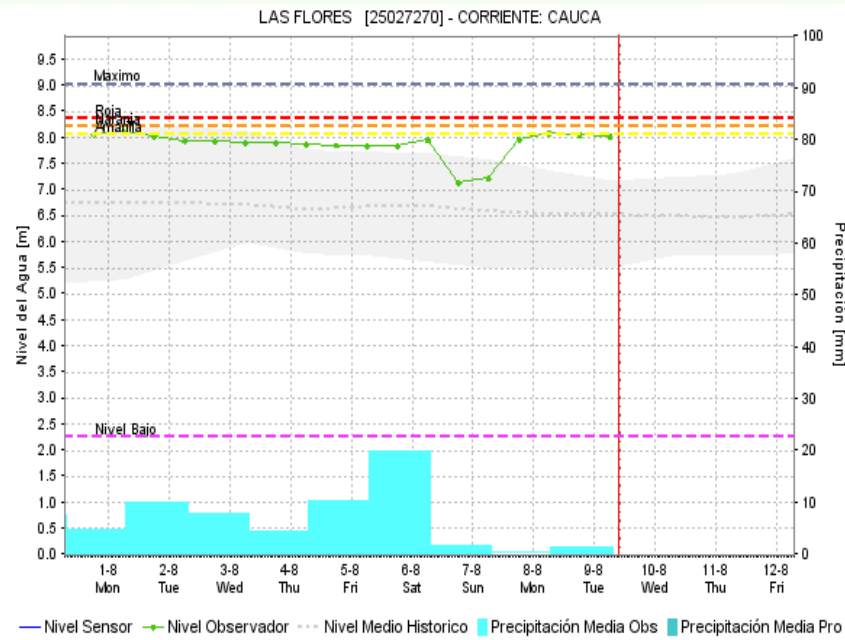
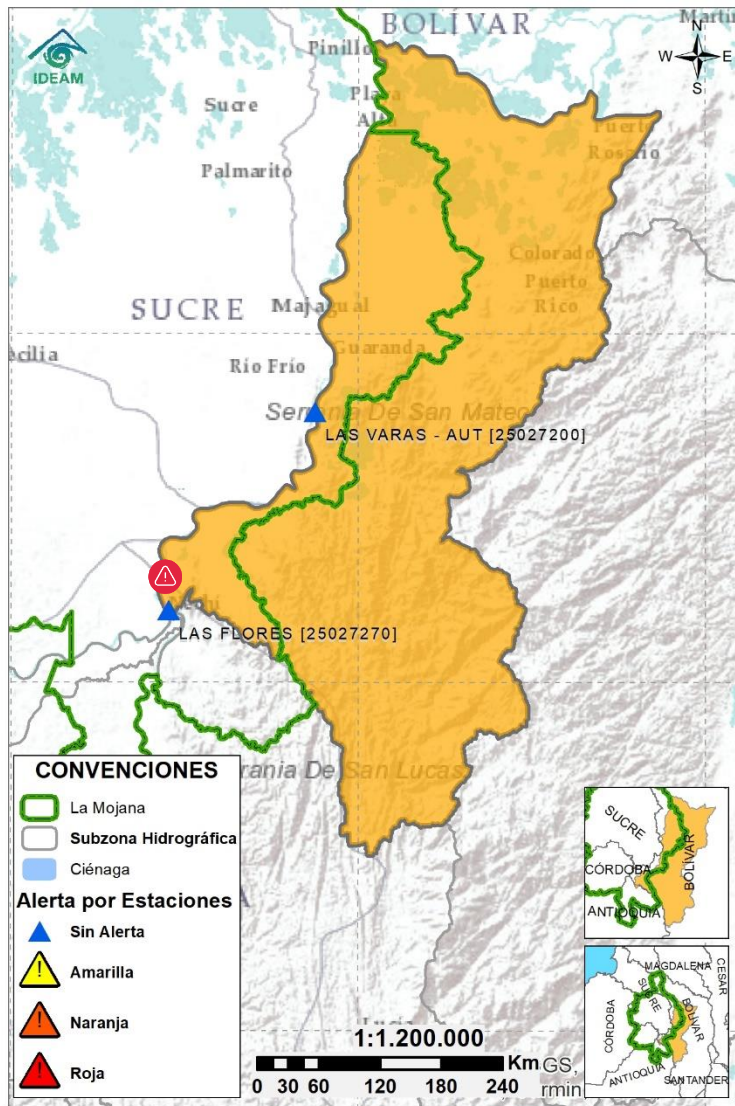
Probabilidad de incrementos en el río San Jorge, así como en sus aportantes los ríos San Pedro y Uré, especialmente a partir de la noche.

2.2.2 SUBZONA HIDROGRÁFICA DEL RÍO SAN JORGE CUENCA BAJA



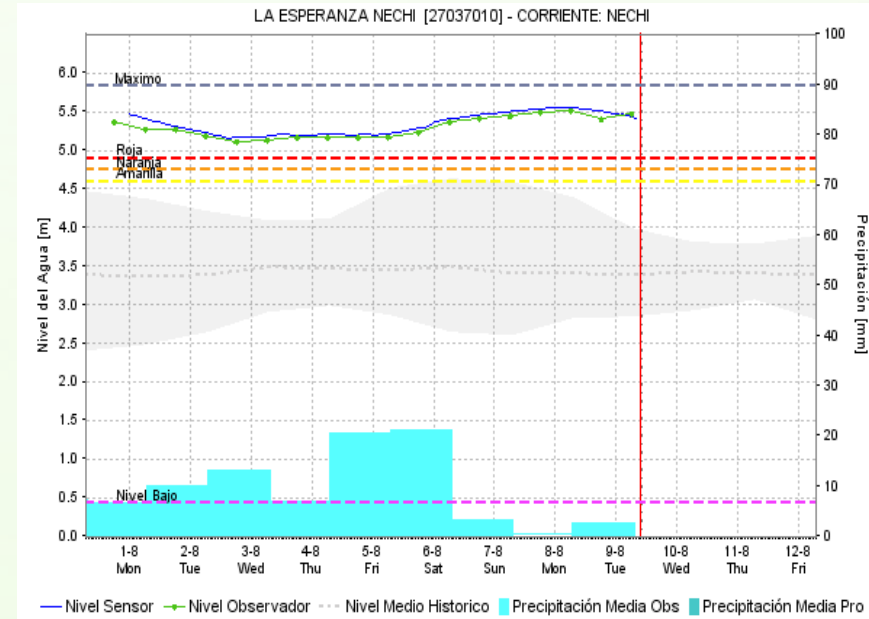
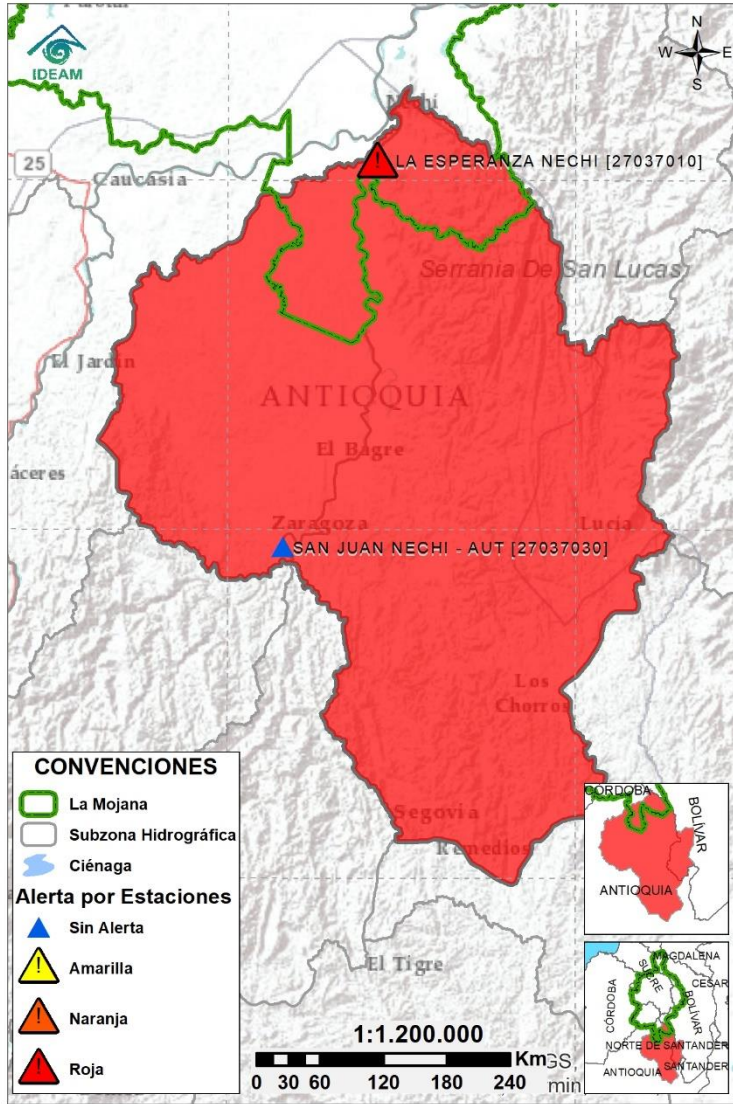
Subzona hidrográfica	Alerta	Descripción
Cuenca baja del río San Jorge		<p>Persistencia de inundaciones, debido a: <i>i</i>) ingreso del Cauca por el sector Caregato, drenando hacia los caños Gil, Rabón, San Matías y Vloria en los municipios de San Jacinto del Cauca (Bolívar), Ayapel (Córdoba), Guaranda y San Benito Abad (Sucre), <i>ii</i>) muy altos niveles en el río San Jorge (norte de Ayapel-Magangué), así como en los caños Mojana y Pancegüita (Majagual y Sucre) y <i>iii</i>) efecto de remanso del Brazo de Loba en la desembocadura del río Cauca, generando incremento del río y del sistema cenagoso.</p> <p>Asociado al ascenso del río Cauca se advierte sobre la probabilidad de incremento en el sistema de caños conexo desde el sector Caregato.</p>

2.2.3 DIRECTOS AL BAJO CAUCA - CIÉNAGA LA RAYA ENTRE EL RÍO NECHÍ Y EL BRAZO DE LOBA



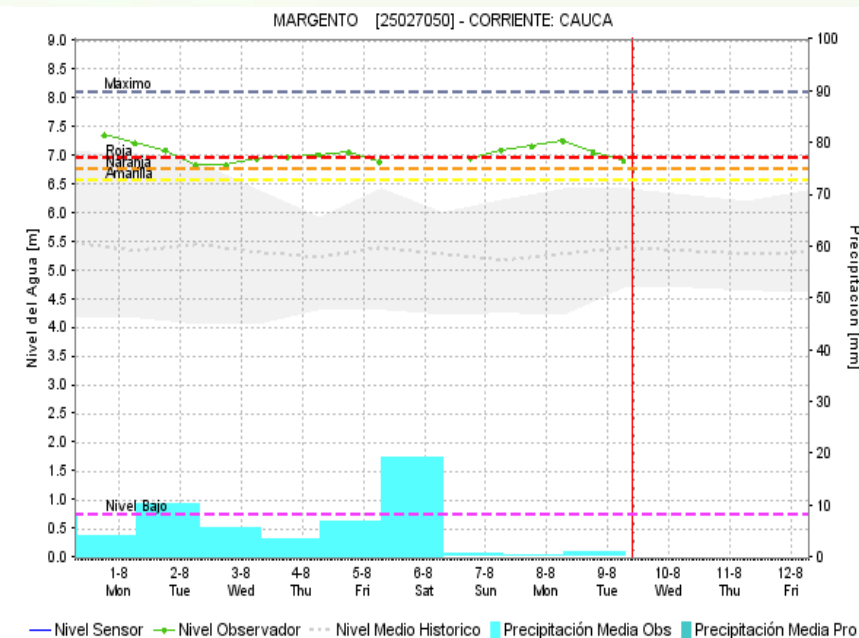
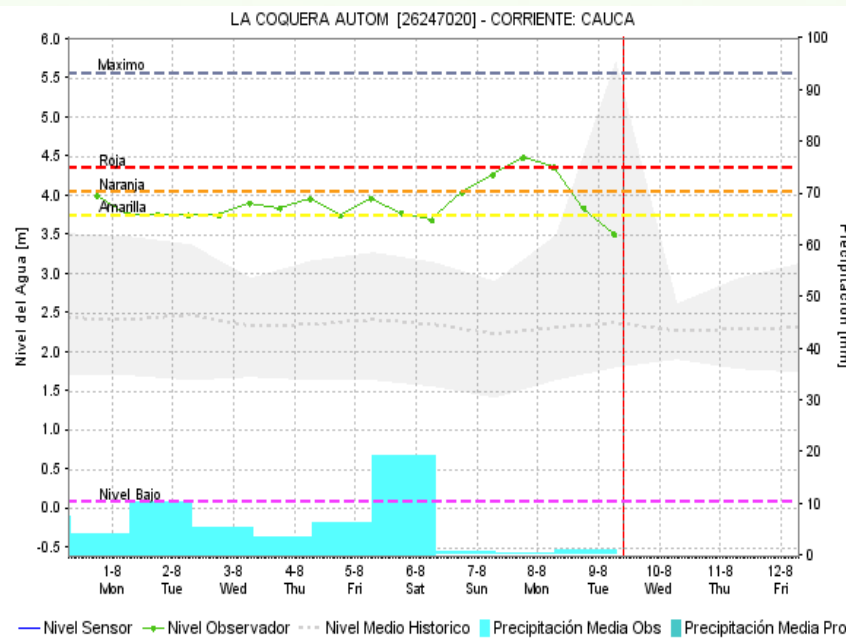
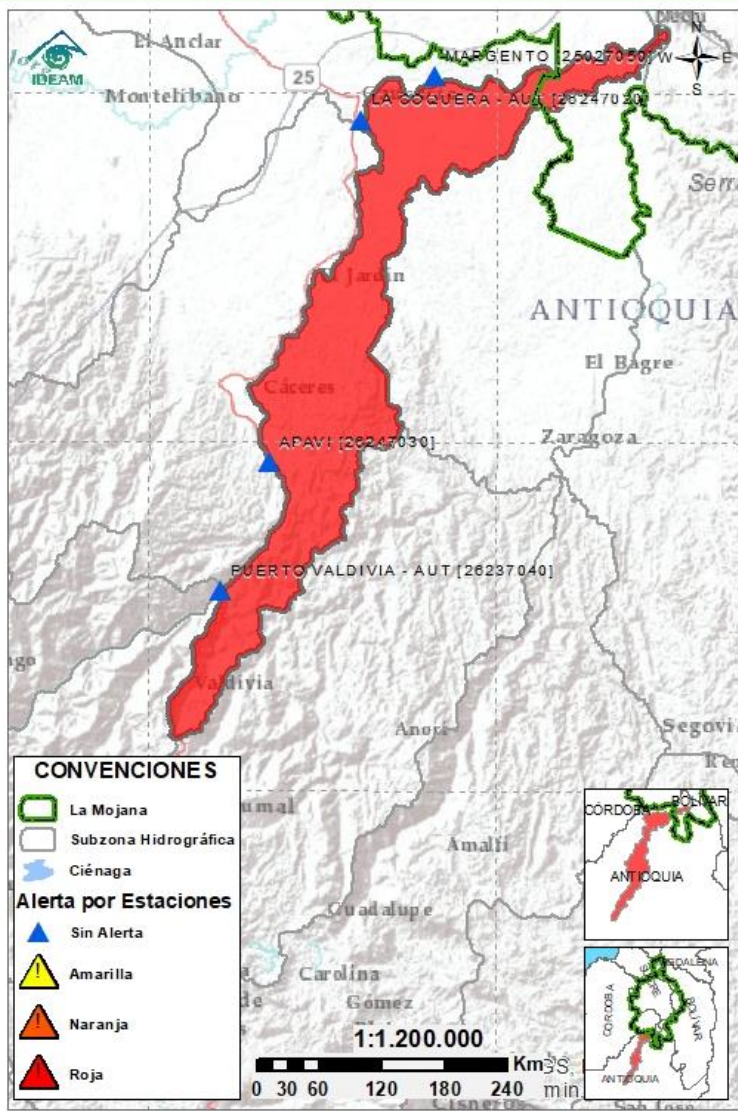
Subzona hidrográfica	Alerta	Descripción
Directos al bajo Cauca- Ciénaga La Raya entre el río Nechí y Brazo de Loba		Acenso del río Cauca en el tramo Nechí-Pinillos; se prevé inicie su descenso a lo largo del día. Persistencia de la emergencia en Caregato.
		Altos niveles en ascenso el Bajo Cauca entre Nechí y el sector Caregato (San Jacinto del Cauca), con persistencia del ingreso del río Cauca hacia el Bajo San Jorge en este último sector. Nota (27/08/2021): rompimiento del dique marginal del río Cauca en el sector Cara de Gato, generando ingreso de agua hacia el Bajo San Jorge. Emergencia activa hasta la fecha.


2.2.4 SUBZONA HIDROGRÁFICA DEL RÍO NECHÍ CUENCA BAJA



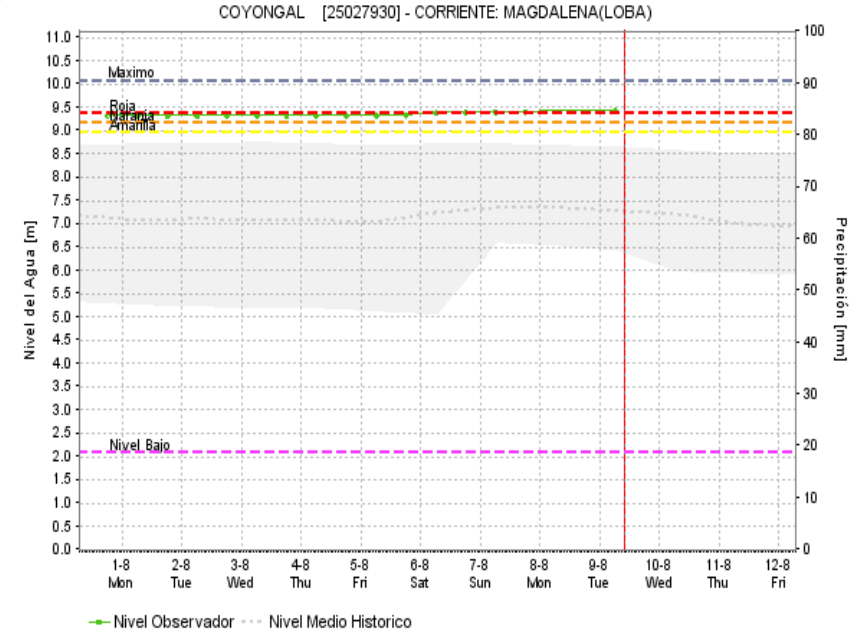
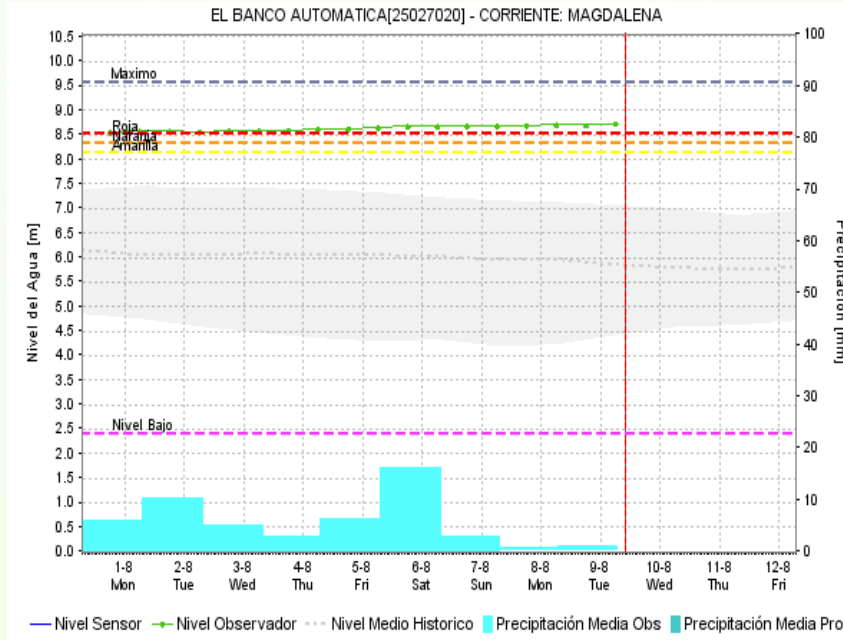
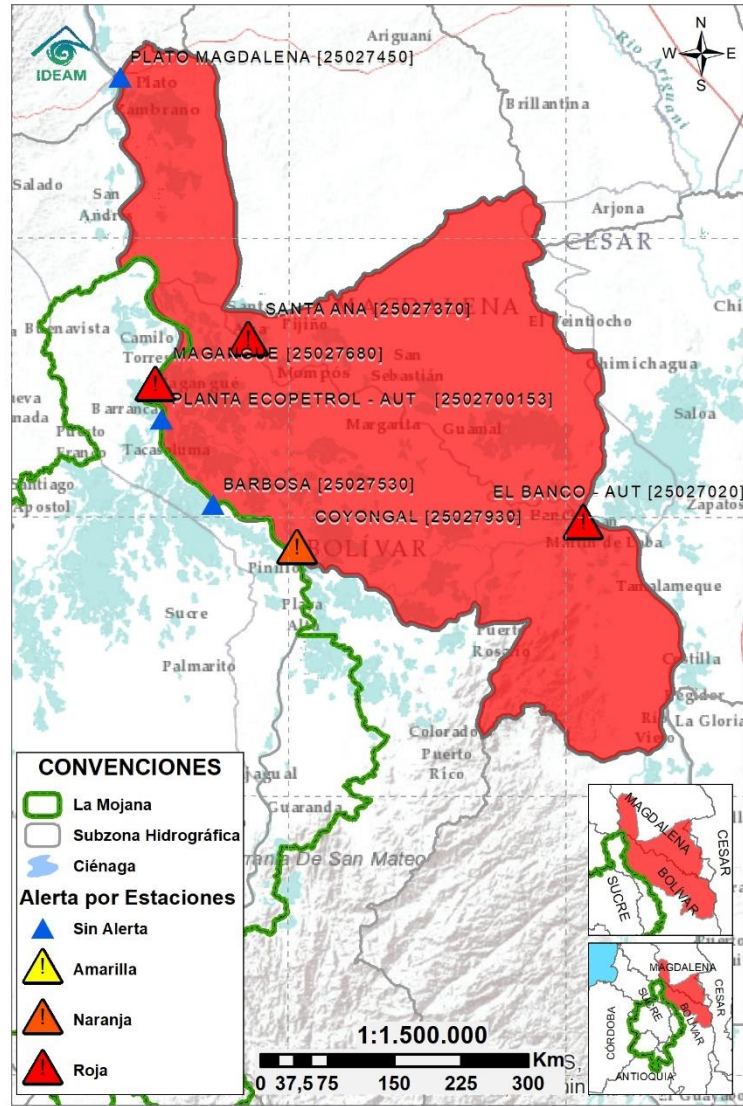
Subzona hidrográfica	Alerta	Descripción
Cuenca baja del río Nechí		Altos niveles en descenso en el río Nechí, con especial atención a su recorrido por el municipio de Nechí. Probabilidad de nuevos incrementos a partir de la noche, especialmente sobre sus aportantes en el municipio de El Bágre.

2.2.5 DIRECTOS AL CAUCA ENTRE PTO. VALDIVIA Y RÍO NECHÍ



Subzona hidrográfica	Alerta	Descripción
Directos al Cauca entre Pto. Valdivia y río Nechí		Posterior al tránsito de creciente en el río Cauca, predomina el descenso de niveles en el tramo Valdivia-Nechí; sin embargo, se mantienen altos niveles en su recorrido por los municipios de Caucasia y Nechí. Especial atención a comunidades ribereñas y puntos históricos de rompimiento.

2.2.6 DIRECTOS AL BAJO MAGDALENA ENTRE EL BANCO Y EL PLATO

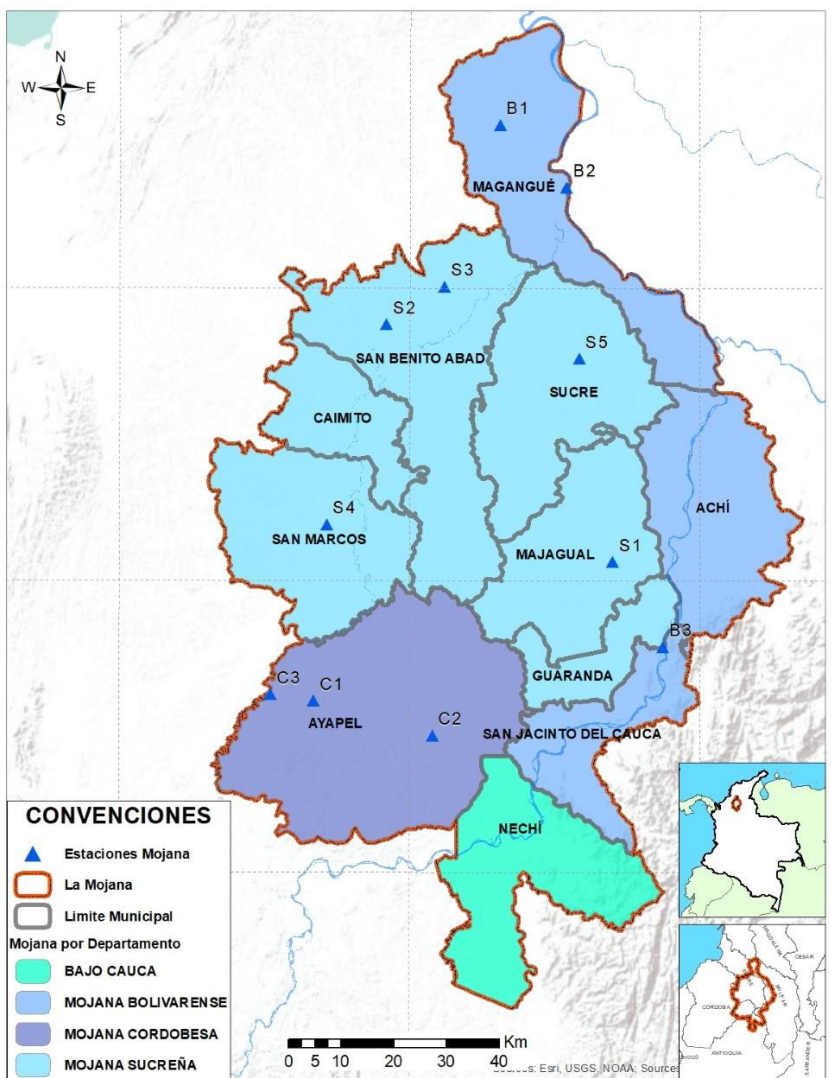


Subzona hidrográfica	Alerta	Descripción
Directos Bajo Magdalena entre el Banco y el Plato		Altos niveles en ascenso en el río Magdalena a la altura de El Banco (Magdalena), así como en el Brazo de Loba (municipios de Magangué y Cicuco), en el Brazo de Mompós (Mompós, San Zenón, Talaiga Nuevo, Santa Ana y Santa Bárbara de Pinto), y en el río Magdalena a la altura de Plato. Especial atención en los municipios de El Banco, Pinillos, Magangué y Santa Ana. Nota (13/07/2022): Inundación en el municipio San Martín de Loba– corregimiento de Chimi, Plan Bonito, Papayal, Playitas, vereda San Pablo. Nota (27/06/2022): inundación por desbordamiento del Brazo de Loba en el municipio de Magangué. Nota (03/07/2022): inundaciones por altos niveles del Brazo de Loba en el municipio de Pinillos.

Estaciones Meteorológicas Automáticas y Convencionales en la región de La Mojana

Leyenda	Estación	Municipio	Departamento	Tipo	Código
B1	Aeropuerto Baracoa	Magangué	Bolívar	Convencional	25025100
B2	Planta Ecopetrol	Magangué	Bolívar	Automática	250270153
B3	Las Varas	San Jacinto del Cauca	Bolívar	Convencional	25027200
C1	Ayapel	Ayapel	Córdoba	Convencional	25025030
C2	Caño Barro	Ayapel	Córdoba	Automática	13027040
C3	Marralú	Ayapel	Córdoba	Automática	25027770
S1	Majagual	Majagual	Sucre	Convencional	25020340
S2	San Benito Abad	San Benito Abad	Sucre	Convencional	25025180
S3	Santiago Apóstol	San Benito Abad	Sucre	Convencional	25020760
S4	San Marcos	San Marcos	Sucre	Automática	25025340
S5	San Luis	Sucre	Sucre	Convencional	25021370

Horarios de monitoreo y pronóstico de las condiciones meteorológicas



Subregionalización de La Mojana con fines de monitoreo y pronóstico



El ambiente
es de todos

Minambiente

EQUIPO DE TRABAJO CRPA LA MOJANA

Elaborado por:

AARÓN MOISÉS OMAÑA ROJAS, Meteorólogo
NATALIA MUÑOZ HERRERA, Hidróloga

Con la colaboración de:

MAYERLIN SANDOVAL ORTEGA, Comunicadora

www.corpomojana.gov.co

Correo Electrónico:

corpomojana@corpomojana.gov.co

Cra. 21 # 21 A – 44 San Marcos - Sucre

Teléfono: (+575) 295 5347

YOLANDA GONZALEZ HERNÁNDEZ,

Directora General IDEAM.

MARTHA CECILIA CADENA,

Jefe Oficina del Servicio de Pronósticos y Alertas

www.ideam.gov.co

Correos electrónicos:

servicio@ideam.gov.co,

alertas@ideam.gov.co

Calle 25 d # 96b - 70, piso 3. Bogotá, D.C.

Teléfono: 307 5625 ext. 1334 - 1336.

LILIANA QUIROZ, Directora General de la Corporación para el Desarrollo Sostenible de La Mojana y el San Jorge-CORPOMOJANA.

RAQUEL GARAVITO, Gerente del Fondo Adaptación

JIMENA PUYANA, Gerente Nacional de Desarrollo Sostenible del PNUD

